

## 復帰の操作 (ガスが使えないとき)

① **すべてのガス器具を止める**

※屋外のガス器具も忘れずに

つまみを戻す

② **復帰ボタンをしっかりと奥まで押し込み、ゆっくり手を離す**

赤いランプが点灯した後、また点滅が始まります。

※ランプが点滅しない場合は、東京ガスネットワーク(裏表紙)までご連絡ください。

※マイコンメーターの設置場所 ⇒3ページ

復帰ボタン

メーターガス栓は開けたまま

③ **ガスを使わないで2分待つ**

点滅が消えていたら、ガスが使えます

消えないときは、もう一度①から。

2分待つ

それでも使えないときは **東京ガスネットワーク(裏表紙)までご連絡ください。**

## お問い合わせ

### 東京ガスネットワーク

受付時間 月～土 9:00～19:00

日・祝 9:00～17:00

電話:0570-023388(ナビダイヤル)

※フリーダイヤルではありません。

※IP電話のお客さまは下記の電話番号へおかけください。

電話:03-6627-6257

**ガス漏れ通報専用電話(24時間 365日受付)**

電話:0570-002299(ナビダイヤル)

電話:03-6735-8899(IP電話)

**FAX 受付サービス**

口話でないコミュニケーションをご希望のお客さま向け

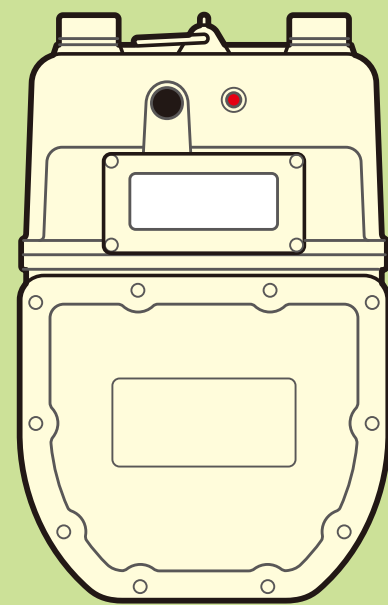
FAX:03-6627-6385

TOKYO GAS NETWORK

保存版

## ガスメーター マイコンメーター (NI型) 1～6号用

ご使用の手引き



ガスくさい

次ページへ

ガスが使えない

次ページへ

赤く点滅している

中面へ

どんな機能があるの?

中面へ

この手引きをお読みになったあとは、いつでも見られるところに**必ず保管**してください。  
「安全上のご注意」(6ページ)を必ずお読みください。

## ガスが使えなくなったときは

ガスくさいですか?

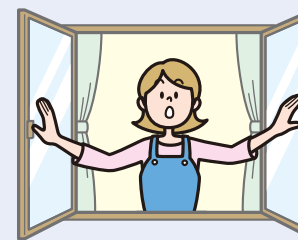
くさい

くさい

**絶対に火をつけない**  
火気厳禁

**ガスもれの可能性があります**

① 窓を大きく開ける。



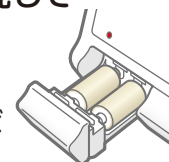
② すべてのガス器具を止める。  
器具栓、ガス栓、メーターガス栓(3ページ)を閉める。

③ ガス漏れ通報専用電話(裏表紙)に連絡する。

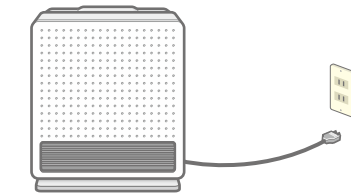
**お使いのガス器具を  
まず確認!**

●乾電池が消耗して  
いませんか?

ガスコンロ、  
湯沸し器など



●電源コードが  
抜けていませんか?



●他のガス器具は使えますか?

○使える

×使えない



すべて使えない **復帰とは**

再びガスを使えるように  
することです。

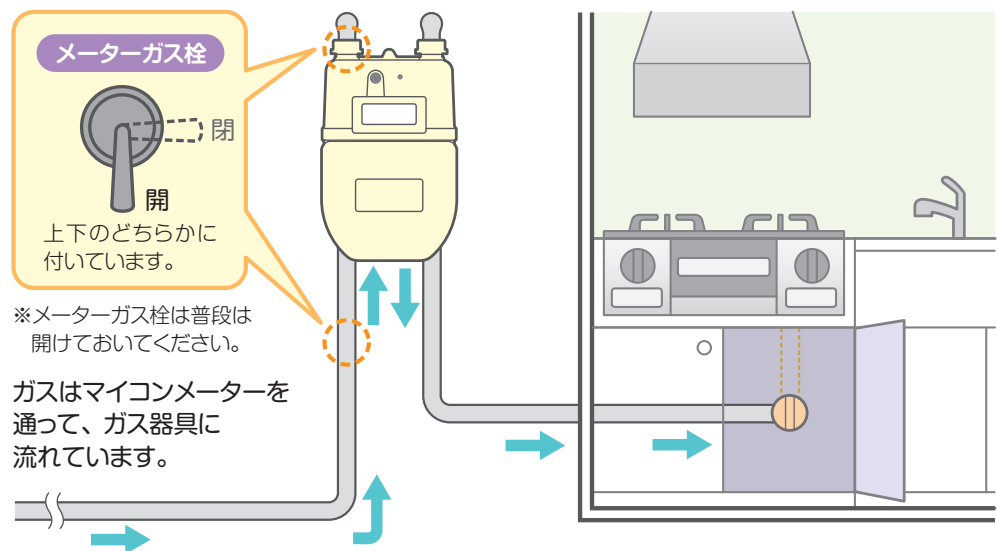
**復帰の操作(2ページ)  
を行ってください。**

使えるものもある

**使えないガス器具が故障している可能性があります**  
ガスのご契約先やガス器具の販売店にご相談ください。

# マイコンメーターの役割

マイコンメーターは、いつもガスの流れを見守っています



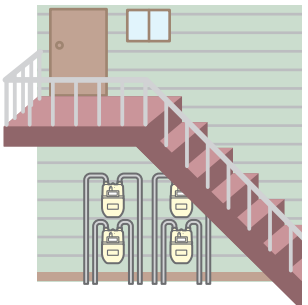
## マイコンメーターの設置場所例

### マンション・アパートの場合

玄関脇や共用廊下のメーターボックス内に設置

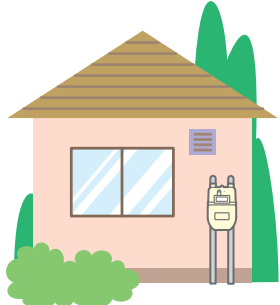


外に並べて設置



### 一戸建ての場合

屋外・玄関付近の外壁に設置



お客さまへ

- マイコンメーターは東京ガスネットワークの所有物ですので、分解、塗装、廃棄などはしないでください。
- 計量法の定めにより、10年に1回無料で取り替えます。

# マイコンメーターの主な安心機能

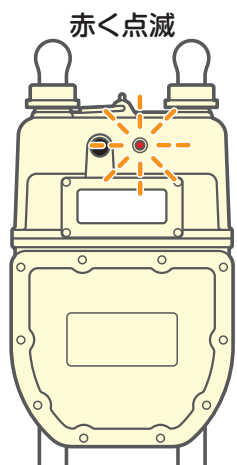
マイコンメーターには、異常を感知する機能があります

## ランプが点滅し、自動的にガスを止めます

- ① 異常に多くのガスが流れたとき
- ② 流れるガスの圧力が低下したとき
- ③ 震度5強相当以上の揺れを感知したとき
- ④ 長時間一定量のガスが流れたとき

## ランプは点滅しますが、ガスは止めません

- ⑤ 30日間連続してガスの流れを感知し続けたとき(微小もれ疑い警報)

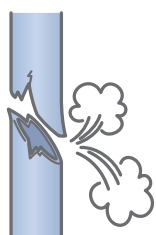


- 自動的にガスが止まっても、ガスもれがない場合は、復帰の操作(2ページ)を行うと、ガスが使えるようになります。
- マイコンメーターの故障や電池切れの場合などでは、ランプが点滅しないことがあります。

## ① 流量オーバー遮断

メーターの大きさ別に定めるガス量を超えて、多量にガスが流れると(ガス管の破損や大型ガス器具の追加などの場合)自動的にガスを止めます。

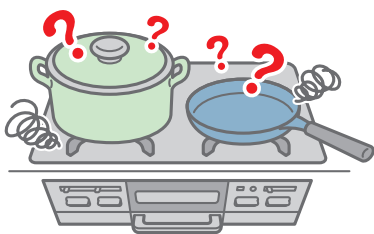
- 新たに大型のガス器具(給湯器・床暖房・風呂釜など)を取り付ける場合は、メーターの大きさが適切かどうか東京ガスネットワークにご相談ください。



## ② 圧力低下遮断

何らかの原因でガスの圧力が低下したときに、自動的にガスを止めます。

- ガスの流れを感知しない場合には、ガスを止めません。

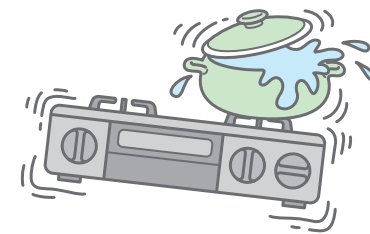


## ③ 感震遮断

震度5強相当以上の大きな揺れを感知すると、自動的にガスを止めます。大きな揺れにより、一旦ガスを止めますが、自動的にガスを使えるようにします。

- ただし、安全のため、以下の場合にはガスを止めたままにします。

- ガスもれがあるとき
- 揺れが1分以上続いたとき
- メーターが傾いたとき

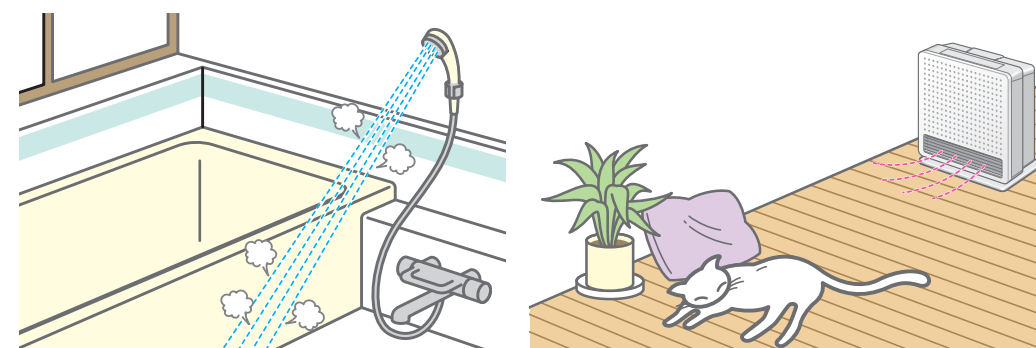


- 震度はマイコンメーターの揺れかたで判断しますので、気象庁発表のものとは異なる場合があります。

- マイコンメーターに物(自転車や荷物、ボール)がぶつかったときも、ガスを止めることがあります。

## ④ 継続時間オーバー遮断

ガスが連続して一定に流れ続けると、所定時間で自動的にガスを止めます。所定時間は、お湯の連続使用やガス器具の長時間利用など、お客さまの使用状況(流れるガスの量や時間)を考慮して設定しています。



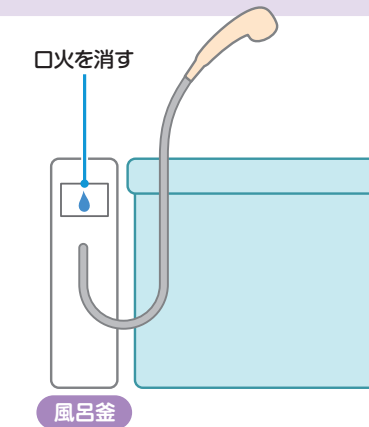
- 風呂の沸かしすぎや、なべの焦げ付きを防止するものではありません。

- 何度もこの機能が働いてガスが止まる場合は、東京ガスネットワークにご相談ください。
- お客さまのガス器具や使用条件によっては、遮断するまでの時間を長くしたり、遮断しないようにも変更できます。

## ⑤ 微小もれ疑い警報

30日以上連続してガスの流れを感知し続けると、微小なガスもれの疑いがあると判断します。ガスは止めずに、ランプの点滅のみでお知らせします。(ガスはお使いになれます。)

- ランプが点滅したときは、1時間以上すべてのガス器具を止めて、ランプが消えることを確認してください。
- ガス器具をお使いにならないときは、口火を消してください。



- ガス器具を1時間以上止めてもランプが点滅しているときは、東京ガスネットワークにご連絡ください。
- 床暖房などのガス器具を30日以上、止めずにお使いになりたい場合は、東京ガスネットワークにご相談ください。
- 口火のガス量をガスメーターに記憶させ、警報を出さないようにも設定できます。

※マイコンメーターが感知できるガス流量より少ない場合は、警報を出せないことがあります。

## 安全上のご注意

### ⚠ 危険

ガスもれに気づいたら…

- 絶対に火をつけない
- 電気器具のスイッチの入/切をしない
- 電源プラグの抜き差しをしない
- 周辺の電話を使用しない

炎や火花で引火し、爆発事故を起こすことがあります。

### ⚠ すぐにガス器具を止める

- ① 窓を大きく開ける。
- ② すべてのガス器具、メーターガス栓(3ページ)を閉める。
- ③ ガス漏れ通報専用電話(裏表紙)に連絡する。

### ⚠ 注意

- メーターガス栓は、普段は開けたままにしておく
- メーターガス栓を閉めると、⑤微小もれ疑い警報が正しく機能しません。

マイコンメーターは、このような機能がありますが、すべてのガスもれや、てんぷら火災、排ガス中毒事故など、あらゆる事故を防止するものではありません。個別の設定内容を確認したい場合は、東京ガスネットワークまでお問い合わせください。