

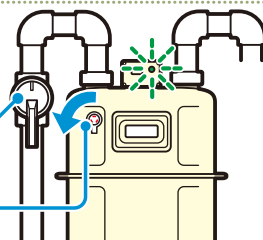
## 復帰の操作 (ガスが使えないとき)

### ① すべてのガス器具を止める

※屋外のガス器具も忘れずに。

### ② 復帰ボタンのキャップを外す

メーターガス栓は  
開けたまま  
左に回して取り外す

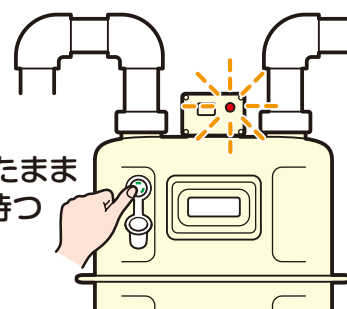


### ③ 復帰ボタンを しっかり奥まで押し込み、 ゆっくり手を離す

ランプが赤色で点灯した後、  
また点滅が始まります。

液晶表示


押したまま  
2秒待つ



液晶に99が  
表示され、  
カウントダウンを  
始めます。

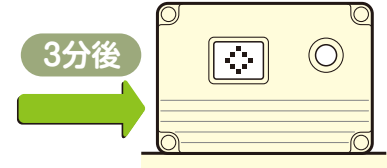
※ ランプが点かないこともあります。

### ④ ガスを使わないで3分待つ

液晶表示が「」に変わり、  
ランプの点滅が消えていたら、  
ガスが使えます。

※ キャップを元に戻してください。

3分後



変わらないときは、  
もう一度①から。

それでも  
使えないときは  
東京ガスネットワーク(裏表紙)まで  
ご連絡ください。

## お問い合わせ

# 東京ガスネットワーク

受付時間 月～土 9:00～19:00

日・祝 9:00～17:00

電話: 0570-023388 (ナビダイヤル)

※フリーダイヤルではありません。

※IP電話のお客さまは下記の電話番号へおかけください。

電話: 03-6627-6257

ガス漏れ通報専用電話 (24時間 365日受付)

電話: 0570-002299 (ナビダイヤル)

電話: 03-6735-8899 (IP電話)

FAX 受付サービス

口話でないコミュニケーションをご希望のお客さま向け

FAX: 03-6627-6385

TOKYO GAS NETWORK

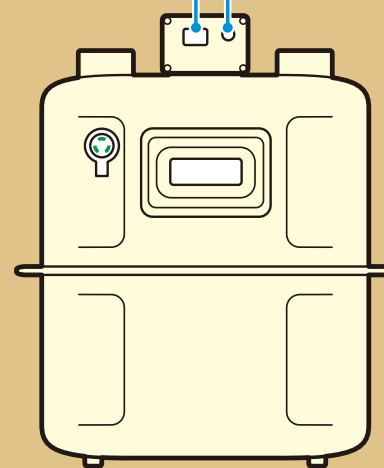
保存版

# ガスメーター マイコンメーター (NS型) 25~120号用

## ご使用の手引き

ガスが出なくなったときは、  
以下の表示をご確認ください

液晶表示



ガスくさい

次ページへ

ガスが使えない

次ページへ

ランプが点滅している

中面へ

A~Zが表示されている

中面へ

どんな機能があるの?

中面へ

この手引きをお読みになったあとは、いつでも見られるところに  
**必ず保管**してください。  
「安全上のご注意」(6ページ)を必ずお読みください。

## ガスが使えなくなったときは

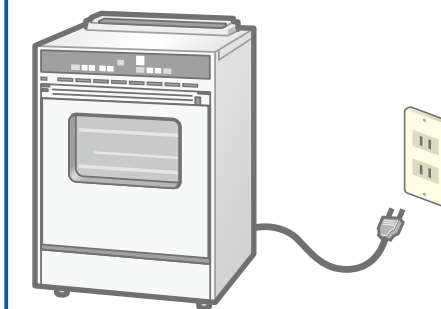
ガスくさいですか?

くさくない

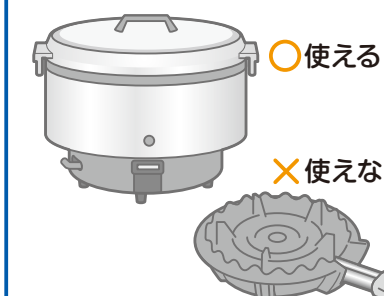
くさい

お使いのガス器具を  
まず確認!

●電源コードが  
抜けていませんか?



●他のガス器具は使えますか?



○使える

×使えない

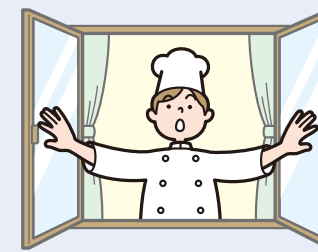
使えるものもある

使えないガス器具が故障している可能性があります  
ガスのご契約先やガス器具の販売店にご相談ください。

絶対に火をつけない  
火気厳禁

ガスもれの可能性が  
あります

①窓を大きく開ける。



②すべてのガス器具を止める。  
器具栓、ガス栓、メーター  
ガス栓(6ページ)を閉める。

③ガス漏れ通報専用電話  
(裏表紙)に連絡する。

すべて使えない 復帰とは

再びガスを使うように  
することです。

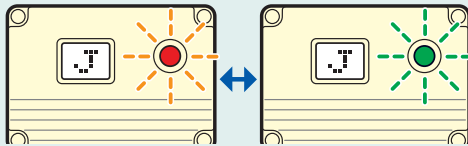
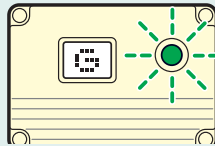
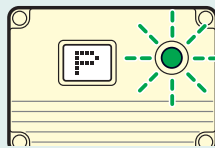
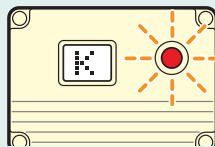
復帰の操作(2ページ)  
を行ってください。

# マイコンメーターの主な安心機能

## マイコンメーターには、異常を感知する機能があります

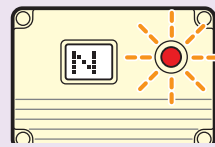
### 「液晶表示」と「ランプが点滅」し、自動的にガスを止めます

- ① **Q (またはK) と数字を交互に表示、赤色で点滅：**  
異常に多くのガスが流れたとき
- ② **P、緑色で点滅：**  
流れるガスの圧力が低下したとき
- ③ **G、緑色で点滅：**  
震度5強相当以上の揺れを感知したとき
- ④ **Jと数字を交互に表示、赤色と緑色で交互に点滅：**  
長時間一定量のガスが流れたとき



### 「液晶表示」と「ランプが点滅」しますが、ガスは止めません

- ⑤ **N、赤色で点滅：**  
30日以上連続してガスの流れを感知し続けたとき  
(微小もれ疑い警報)



- マイコンメーターの故障や電池切れの場合などでは、ランプが点滅しないことがあります。

お客さまへ

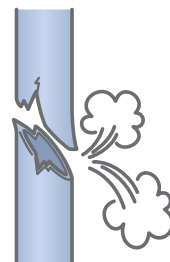
- マイコンメーターは東京ガスネットワークの所有物ですので、分解、塗装、廃棄などはしないでください。
- 計量法の定めにより、7年に1回無料で取り替えます。

## ① Q (または K) と数字の交互表示：流量オーバー遮断

メーターの大きさ別に定めるガス量を超えて、多量にガスが流れると（ガス管の破損や大型ガス器具の追加などの場合）自動的にガスを止めます。

※ランプが赤色で点滅します。

- 新たに大型のガス器具（GHP・ボイラなど）を取り付ける場合は、メーターの大きさが適切かどうか東京ガスネットワークにご相談ください。



## ② P：圧力低下遮断

何らかの原因でガスの圧力が低下したときに、自動的にガスを止めます。

※ランプが緑色で点滅します。

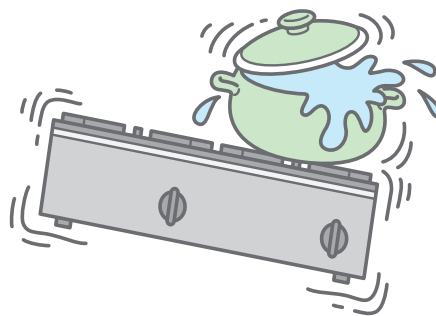
- ガスの流れを感知しない場合には、ガスを止めません。

## ③ G：感震遮断

震度5強相当以上の大きな揺れを感知すると、自動的にガスを止めます。

※ランプが緑色で点滅します。

- 震度はマイコンメーターの揺れかたで判断しますので、気象庁発表のものとは異なる場合があります。
- 大きな揺れを感知しても、揺れの前後にガスの流れを感知しない場合には、ガスを止めません。
- マイコンメーターに物（自転車や荷物、ボール）がぶつかったときも、ガスを止めることがあります。



- 下記以外の液晶表示についてお知りになりたいときは、東京ガスネットワーク（裏表紙）にお問い合わせください。

## ④ J：継続時間オーバー遮断

ガスが長時間一定に流れ続けると、異常と判断して、所定時間で自動的にガスを止めます。

※ランプが赤色と緑色で交互に点滅します。

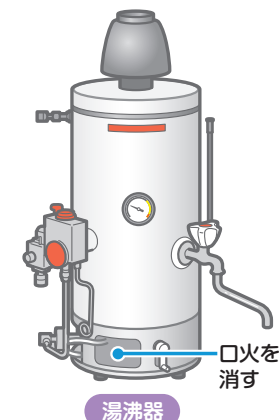
- ご家庭でお使いの場合は、この機能が働きます。お店・オフィス・工場等の業務用でお使いの場合は、この機能を停止しています。
- ご使用用途を変更する場合は、東京ガスネットワークにご相談ください。

## ⑤ N：微小もれ疑い警報

30日以上連続してガスの流れを感知し続けると、微小なガスもれの疑いがあると判断します。

ガスは止めずに、Nの表示とランプの赤色の点滅でお知らせします。  
(ガスはお使いになれます。)

- その場合は、1時間以上すべてのガス器具を止めて、Nとランプの赤色の点滅が消えることを確認してください。
- ガス器具をお使いにならないときは、口火を消してください。



- ガス器具を1時間以上止めても、Nとランプの赤色の点滅が消えないときは、東京ガスネットワークにご連絡ください。
- 床暖房などのガス器具を30日以上、止めずにお使いになりたい場合は、東京ガスネットワークにご相談ください。
- 口火のガス量をガスメーターに記憶させ、警報を出さないようにも設定できます。

※マイコンメーターが感知できるガス流量より少ない場合は、警報を出せないことがあります。

## その他の機能（遮断弁手動閉止）

ガスを使わないときに、メーターガス栓を閉める代わりに、メーター内部の遮断弁を閉じて、ガスの流れを止める機能です。

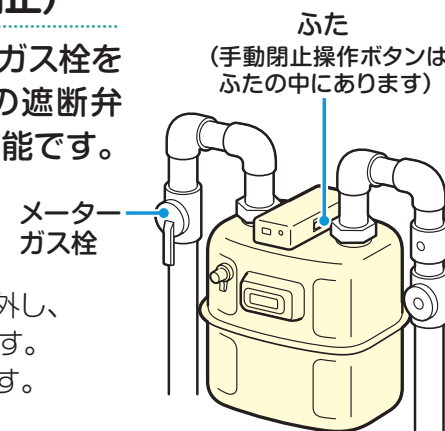
※遮断弁手動閉止機能を使うと、微小もれ疑い警報が正しく働きます。

### ■ ガスを止めるときは

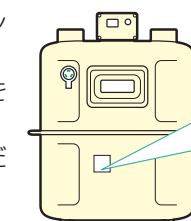
手動閉止操作ボタンのふたのネジを外し、中のボタンを押すと、ガスが止まります。液晶がMと☆の交互表示に変わります。

### ■ ガスを使うときは

復帰の操作(2ページ)を行ってください。



※この手引きは、右図の業務用マイコンメーター向けです。右図以外の業務用マイコンメーターをご利用の場合は、専用の説明書をお店・東京ガスネットワークまでご用命ください。



2018. 12

年月表示が黒地に白抜き文字

## 安全上のご注意

⚠ 危険

### ガスもれに気づいたら…

- 絶対に火をつけない
- 電気器具のスイッチの入/切をしない
- 電源プラグの抜き差しをしない
- 周辺の電話を使用しない

炎や火花で引火し、爆発事故を起こすことがあります。

### ■ すぐにガス器具を止める

- ① 窓を大きく開ける。
- ② すべてのガス器具、メーターガス栓を閉める。
- ③ ガス漏れ通報専用電話(裏表紙)に連絡する。

⚠ 注意

- ! **メーターガス栓は、普段は開けたままにしておく**
- 指示 メーターガス栓を閉めると、微小もれ疑い警報が正しく機能しません。

マイコンメーターは、このような機能がありますが、すべてのガスもれや、てんぷら火災、排ガス中毒事故など、あらゆる事故を防止するものではありません。個別の設定内容を確認したい場合は、東京ガスネットワークまでお問い合わせください。