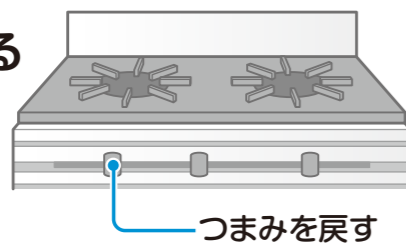


## 復帰の操作 (ガスが使えないとき)

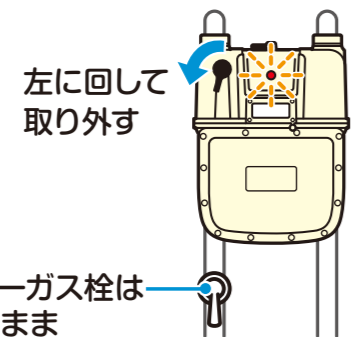
### ① すべてのガス器具を止める

※屋外のガス器具  
(給湯器やガス空調機など)も  
忘れずに



### ② 復帰ボタンの キャップを外す

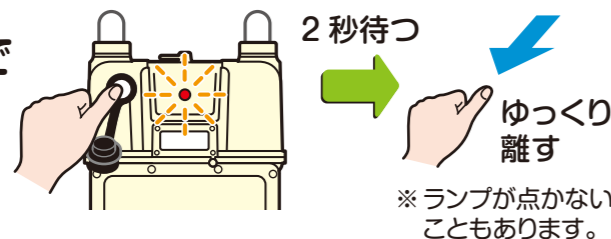
※マイコンメーターの設置場所  
⇒3 ページ



メーターガス栓は  
開けたまま

### ③ 復帰ボタンを しっかり奥まで 押し込み、 ゆっくり 手を離す

赤いランプが点灯した後、また点滅が始まります。

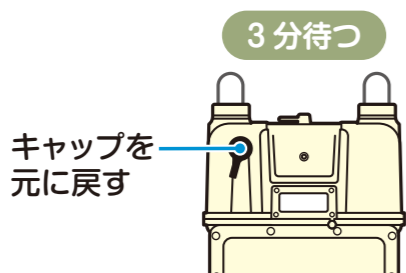


※ランプが点かない  
こともあります。

### ④ ガスを使わないで 3分待つ

点滅が消えていたら、  
ガスが使えます

消えないときは、もう一度①から。



それでも  
使えないときは  
東京ガスネットワーク(裏表紙)まで  
ご連絡ください。

## お問い合わせ

# 東京ガスネットワーク

受付時間 月~土 9:00~19:00

日・祝 9:00~17:00

電話:0570-023388(ナビダイヤル)

※フリーダイヤルではありません。

※IP電話のお客さまは下記の電話番号へおかけください。

電話:03-6627-6257

ガス漏れ通報専用電話(24時間 365日受付)

電話:0570-002299(ナビダイヤル)

電話:03-6735-8899(IP電話)

FAX 受付サービス

口話でないコミュニケーションをご希望のお客さま向け

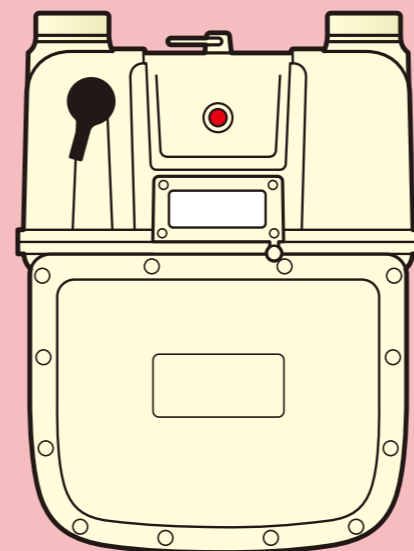
FAX:03-6627-6385

TOKYO GAS NETWORK

保存版

# ガスメーター マイコンメーター (NB型、NS型) 10~16号用

ご使用の手引き



ガスくさい

次ページへ

ガスが使えない

次ページへ

赤く点滅している

中面へ

どんな機能があるの?

中面へ

この手引きをお読みにになったあとは、いつでも見られるところに  
**必ず保管**してください。  
「安全上のご注意」(6ページ)を必ずお読みください。

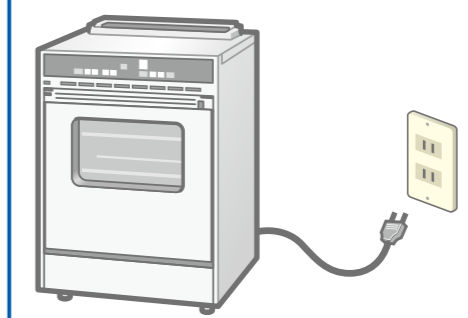
## ガスが使えなくなったときは

ガスくさいですか?

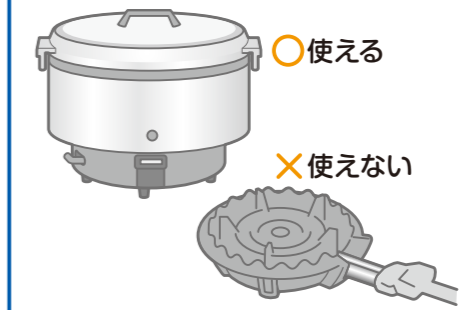
くさくない くさい

お使いのガス器具を  
まず確認!

●電源コードが  
抜けていませんか?



●他のガス器具は使えますか?



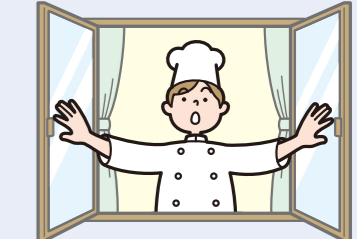
使えるものもある

使えないガス器具が故障している可能性があります  
ガスのご契約先やガス器具の販売店にご相談ください。

絶対に火をつけない  
火気厳禁

ガスもれの可能性が  
あります

①窓を大きく開ける。



②すべてのガス器具を止める。  
器具栓、ガス栓、メーター  
ガス栓(3ページ)を閉める。

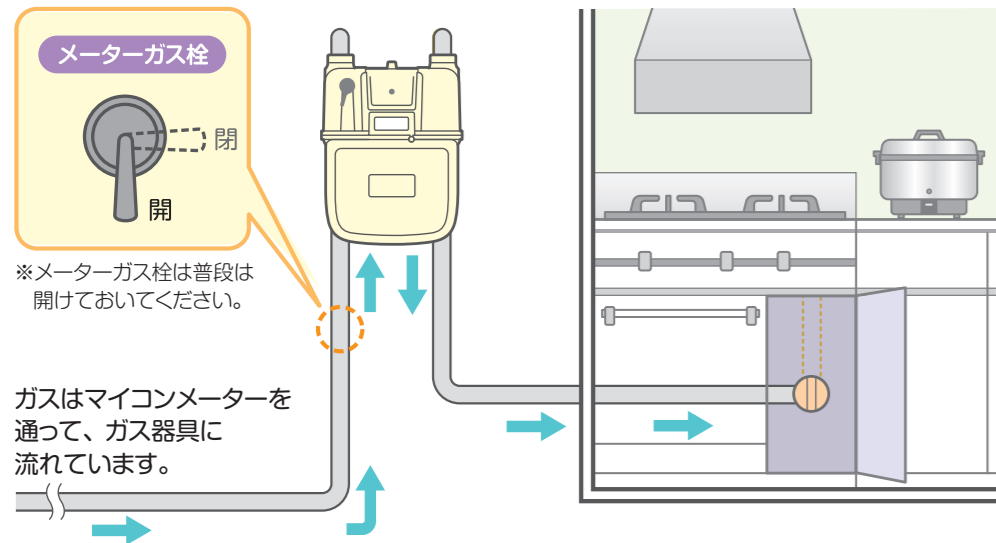
③ガス漏れ通報専用電話  
(裏表紙)に連絡する。

すべて使えない 復帰とは  
再びガスを使えるように  
することです。

復帰の操作(2ページ)  
を行ってください。

# マイコンメーターの役割

マイコンメーターは、いつもガスの流れを見守っています



## マイコンメーターの設置場所例

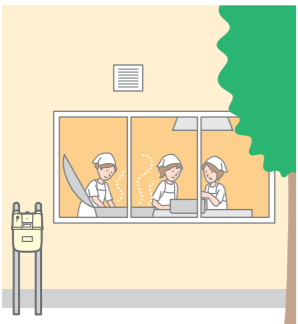
### ビル・マンションの場合

玄関脇や共用廊下の  
メーターボックス内に設置



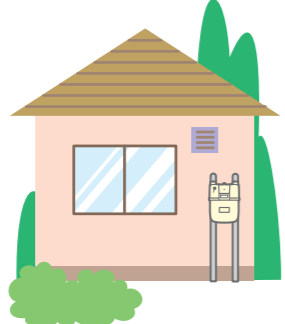
共用廊下

食堂や厨房の外・  
室内に設置



### 一戸建ての場合

屋外・玄関付近の  
外壁に設置



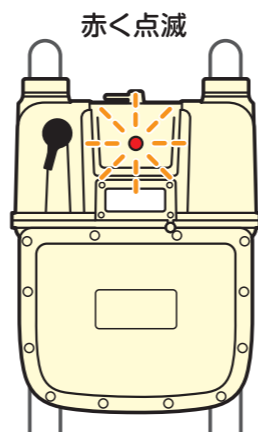
- お客さまへ
- マイコンメーターは東京ガスネットワークの所有物ですので、分解、塗装、廃棄などはしないでください。
  - 計量法の定めにより、10年に1回無料で取り替えます。

# マイコンメーターの主な安心機能

マイコンメーターには、異常を感知する機能があります

## ランプが点滅し、自動的にガスを止めます

- ① 異常に多くのガスが流れたとき
- ② 流れるガスの圧力が低下したとき
- ③ 震度5強相当以上の揺れを感知したとき
- ④ 長時間一定量のガスが流れたとき



赤く点滅

## ランプは点滅しますが、ガスは止めません

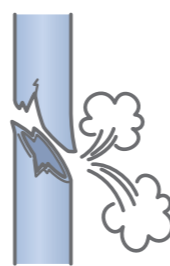
- ⑤ 30日間連続してガスの流れを感知し続けたとき(微小もれ疑い警報)

- 自動的にガスが止まっても、ガスもれがない場合は、復帰の操作(2ページ)を行うと、ガスが使えるようになります。
- マイコンメーターの故障や電池切れの場合などでは、ランプが点滅しないことがあります。

## ① 流量オーバー遮断

メーターの大きさ別に定めるガス量を超えて、多量にガスが流れると(ガス管の破損や大型ガス器具の追加などの場合)自動的にガスを止めます。

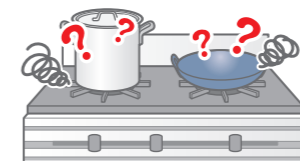
- ・新たに大型のガス器具(給湯器・床暖房・風呂釜など)を取り付ける場合は、メーターの大きさが適切かどうか東京ガスネットワークにご相談ください。



## ② 圧力低下遮断

何らかの原因でガスの圧力が低下したときに、自動的にガスを止めます。

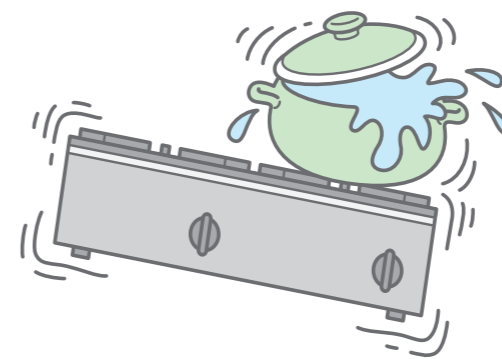
- ガスの流れを感知しない場合には、ガスを止めません。



## ③ 感震遮断

震度5強相当以上の大きな揺れを感知すると、自動的にガスを止めます。

- 震度はマイコンメーターの揺れかたで判断しますので、気象庁発表のものとは異なる場合があります。
- 大きな揺れを感知しても、揺れの前後にガスの流れを感知しない場合には、ガスを止めません。
- マイコンメーターに物(自転車や荷物、ボール)がぶつかったときも、ガスを止めることがあります。



## ④ 継続時間オーバー遮断

ガスが長時間一定に流れ続けると、異常と判断して、所定時間で自動的にガスを止めます。

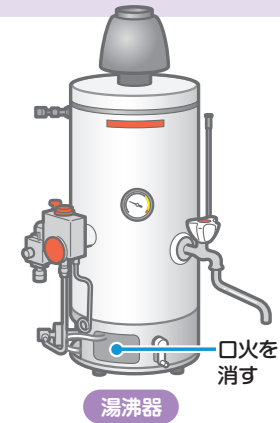
- ご家庭でお使いの場合は、この機能が働きます。お店・オフィス・工場等の業務用でお使いの場合は、この機能を停止しています。
- 風呂の沸かしすぎや、なべの焦げ付きを防止するものではありません。

- ・家庭用から業務用など、ご使用用途を変更する場合や、何度もこの機能が働いてガスが止まる場合は、東京ガスネットワークにご相談ください。
- ・お客さまのガス器具や使用条件によっては、遮断するまでの時間を長くしたり、遮断しないようにも変更できます。

## ⑤ 微小もれ疑い警報

30日以上連続してガスの流れを感知し続けると、微小なガスもれの疑いがあると判断します。ガスは止めずに、ランプの点滅のみでお知らせします。(ガスはお使いになれます。)

- ランプが点滅したときは、1時間以上すべてのガス器具を止めて、ランプが消えることを確認してください。
- ガス器具をお使いにならないときは、口火を消してください。



湯沸器

- ・ガス器具を1時間以上止めてもランプが点滅しているときは、東京ガスネットワークにご連絡ください。
- ・床暖房などのガス器具を30日以上、止めずにお使いになりたい場合は、東京ガスネットワークにご相談ください。
- ・口火のガス量をガスメーターに記憶させ、警報を出さないようにも設定できます。

※マイコンメーターが感知できるガス流量より少ない場合は、警報を出せないことがあります。

## 安全上のご注意

### ⚠ 危険

ガスもれに気づいたら…

- 絶対に火をつけない
- 電気器具のスイッチの入/切をしない
- 電源プラグの抜き差しをしない
- 周辺の電話を使用しない

炎や火花で引火し、爆発事故を起こすことがあります。

### ⚠ すぐにガス器具を止める

- ①窓を大きく開ける。
- ②すべてのガス器具、メーターガス栓(3ページ)を閉める。
- ③ガス漏れ通報専用電話(裏表紙)に連絡する。

### ⚠ 注意

- ⓘメーターガス栓は、普段は開けたままにしておく
- 指示メーターガス栓を閉めると、⑤微小もれ疑い警報が正しく機能しません。

マイコンメーターは、このような機能がありますが、すべてのガスもれや、てんぷら火災、排ガス中毒事故など、あらゆる事故を防止するものではありません。個別の設定内容を確認したい場合は、東京ガスネットワークまでお問い合わせください。