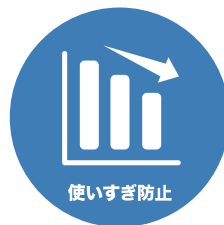


# 株主の皆さまへ



ガス料金をネットで確認  
**myTokyoGas**



## 2015 秋冬号

ごあいさつ	P.01
新しい「コーポレートメッセージ」	P.02
東京ガスグループの取組み	P.03
連結決算ハイライト	P.09
トピックス	P.12
東京ガスで癒すお風呂タイム	P.13
会社情報	P.14

あなたとずっと、今日よりもっと。

 **TOKYO GAS**

国内外のエネルギー情勢の変化を  
成長の好機と捉え、  
これからも  
ひたむきに挑戦を続けます。



代表取締役社長

広瀬 道明

## ごあいさつ

当社グループは、2011年11月に「チャレンジ2020ビジョン」を策定し、将来に向かって成長・発展する絵姿と、そこに至る道筋を明らかにいたしました。2020年度までの9年間の内、ステップ期間(2015～2017年度)の初年度にあたる本年度上期には「総合エネルギー事業の進化」「グローバル展開の加速」「新たなグループフォーメーションの構築」の各分野において様々な取り組みを実施し、順調なスタートを切ることができました。また10月30日には、経営の成果をお客さまに還元するため、小口部門のガス料金引き下げを発表いたしました。

事業環境に目を向けると、国内では2016年4月から電力の小売全面自由化が、2017年には

ガスの小売全面自由化がスタートし、すべてのお客さまが電力・ガス事業者を選択できる時代になります。また海外では、持続的な天然ガス需要の増加を背景に、天然ガス関連インフラの整備に対するニーズの高まりが顕在化しています。

当社グループは、このような時代の変革期にあたり、新しいコーポレートメッセージ「あなたとずっと、今日よりもっと。」を掲げました。創立来130年間培ってきた「安心・安全・信頼」のブランド価値を礎に、エネルギー情勢の変化を成長の好機と捉え、これからもひたむきに挑戦を続けます。株主の皆さまにおかれましては、今後とも変わらぬご理解とご支援を賜りますよう、よろしくお願い申し上げます。

## 新しい「コーポレートメッセージ」

電力・ガスの小売全面自由化時代の到来を踏まえ、  
東京ガスグループの目指す姿を示す  
「コーポレートメッセージ」を新たに策定しました。

---

あなたとずっと、今日よりもっと。

---

東京ガスグループが目指すのは、  
暮らしと社会の原動力。  
130年間、お客さま一人ひとりと向き合いながら  
培ってきた経験と信頼を礎に、  
明るく、安心で、快適な明日を実現します。  
お客さまの一番そばで考え、行動し、  
全員一丸となって、ひたむきに挑戦を続けます。

## 主要施策 1 | 総合エネルギー事業の進化

### ① 都市ガス事業

**原料調達** 安定的かつ安価な原料調達の実現に向け、調達先・価格指標・仕向地などの多様化を推進していきます。

2015年4月 豪州東海岸クイーンズランド・カーティスLNGプロジェクトから、非在来型天然ガス「コールベッドメタン」由来のLNGを日本で初めて長期契約で受入開始。

2015年8月 台湾最大手の石油・ガス会社である台湾CPC社と、LNGの調達や相互融通などに関する「戦略的相互協力に関する協定」を締結。



東京ガス袖ヶ浦LNG基地にて非在来型天然ガス由来のLNGを受入

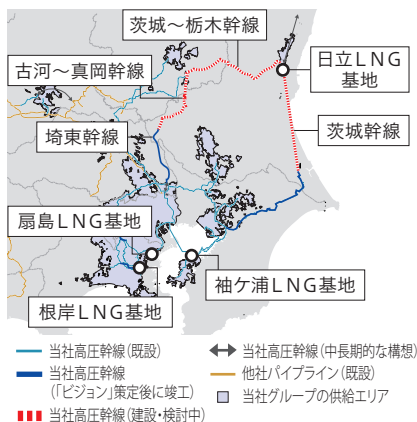
**インフラの整備** 大きな潜在需要を見込む北関東を中心に供給能力を拡充するとともに、パイプラインの環状化によってインフラ全体の安定性向上を図ります。

2015年8月 日立～鹿島を結ぶ茨城幹線について、陸上ルート・海底ルートの調査を実施。

2015年9月 2020年度の使用開始に向け、日立LNG基地2号LNGタンクの地盤調査を実施。

2015年10月 埼玉東幹線建設工事完了および使用開始。

2016年3月 日立LNG基地、茨城～栃木幹線などを使用開始予定。



### エネルギーソリューション

ガスと電気を組み合わせた最適なエネルギーソリューションを提案するとともに、スマートエネルギーネットワークの構築を通じて、CO<sub>2</sub>排出量の削減や災害に強いまちづくりに貢献していきます。

### ガスの小売全面自由化に向けた対応

2017年内に実施が予定されているガスの小売全面自由化においても、天然ガス利用拡大・安定供給・保安の確保・質の高いサービスの提供など、お客さま満足度の向上やガス事業の健全な発展に資するよう努めていきます。

## ② 電力事業

電力の小売全面自由化をビジネスチャンスと捉え、都市ガス事業や電力事業を通して培ってきたお客さまとのつながりやノウハウを活用して、今後も電源の拡充や大口のお客さまへの電力販売を拡大するとともにご家庭や業務用に対する電力小売事業に参入し、「安定供給の確保」「低廉な電気料金の実現」「お客さまの選択肢の拡大」に貢献していきます。

### 電源の拡充

2015年5月 石炭火力発電所開発(発電能力最大200万kW、2020年代中盤運転開始予定)に向けて、出光興産(株)、九州電力(株)と(株)千葉袖ヶ浦エナジーを設立。

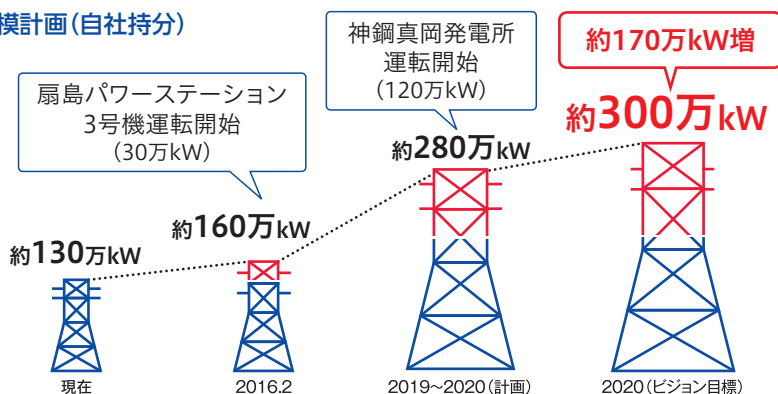
2015年6月 川崎天然ガス発電所の3・4号機の増設(発電能力約55万kW×2基、2021年より順次運転開始予定)について、本格的な検討を開始。

2016年2月 扇島パワー3号機の運転を開始予定。



### ● 顕在化している発電事業規模計画(自社持分)

現行約130万kW(自社持分)の電源に対して、2016年2月の扇島パワー3号機運転開始によって30万kW、2019年後半～2020年前半に(株)神戸製鋼所の神鋼真岡発電所から当社向けの電力供給が開始することにより120万kWが加わる計画です。2020年には電源規模を約300万kWに拡充していきます。



## 高圧・特別高圧のお客さまへの電力販売拡大

2015年10月 東北電力(株)と共同出資により、(株)シナジアパワーを設立し、2016年4月から北関東を中心とする関東圏における高圧・特別高圧のお客さま向けに電力を販売します。

## 低圧のお客さまへの電力販売開始

2016年4月 ご家庭や業務用のお客さまに対する低圧電力の販売を開始します。

### 販売エリア

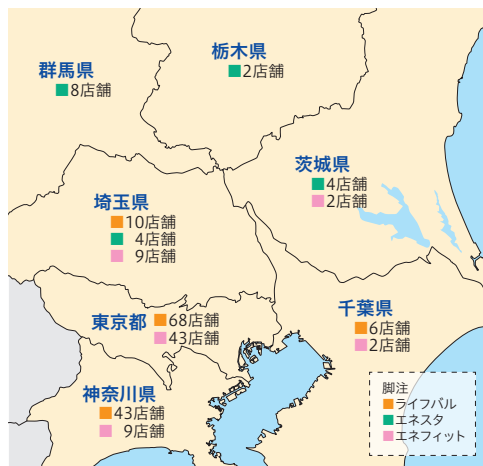
主に東京ガスの供給エリアを中心とした関東圏で販売。

### 販売体制

東京ガスライフバル・エネスタ・エネフィットなど東京ガスグループによる販売とともに、住宅・建築・設備や通信・情報サービスの業界の事業者、卸先の都市ガス事業者、LPG事業者など、様々な業界の皆さまとのパートナーシップを通じた販売についても協議を進めていきます。

### 販売時期

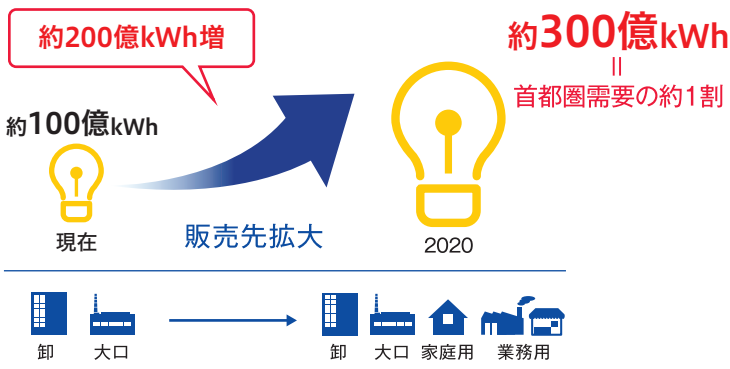
ご家庭や業務用のお客さまからの契約お申込みを2016年1月より承ります。



東京ガスグループは関東圏に200以上の店舗(東京ガスライフバル・エネスタ・エネフィット)を持ち、お客さまのそれぞれのニーズにきめ細かく対応します。

## ●電力販売量

2016年4月の電力小売全面自由化に合わせて、これまでの卸・大口のお客さまに加え、家庭用や業務用のお客さまにも電気をお届けし、2020年に約300億kWh(首都圏需要の約1割)への拡大を目指します。





## 低圧の電力販売拡大に向けた取組み

東京ガスグループは、以下のような各種サービスの提供を通じて、お客さまに3つの価値をお届けします。

# 3つの価値

## お得

お客さまのニーズにあわせた  
お得なサービス  
を提供します。



▶ 低廉でお得な料金体系を構築



▶ お得なセットメニューのご提供と  
請求の一本化



▶ 住宅・建築・設備などの業界の  
皆さまとともに、お客さまにお  
得なメニュー・サービスを検討

……〈お得な商品・サービス〉……



▶ インターネット光回線との  
セット

エネルギー（電気・ガス）と  
光回線をセットにした東京  
ガスのお得なサービスを、  
インターネット接続事業者  
と連携しお客さまにお届  
け。（2016年4月開始予定）



▶ ポイントサービス

独自のポイントサービスを導入。  
（2016年4月開始予定・当面は  
myTokyoGas会員を対象）

## 安心

暮らしやビジネスに役立つ、  
任せて安心なサービスを  
提供します。



▶ 「マイツーホー」

通信機能付きガスメーター  
と東京ガスの24時間監視  
センター「ステーション24」  
を通信回線で結び、外出先  
からでもガスの消し忘れを  
確認、遮断できるなど、お客  
さまの安心を遠隔で操作す  
るサービス。



▶ 生活まわり駆けつけサービス

住宅における水まわり、鍵、  
ガラスのトラブル時に、24  
時間365日の受付で出張・  
一次復旧を行います。  
（2016年4月開始予定）



▶ 見守りサービス

外出先からお子さまの帰宅  
確認ができるサービス。オブ  
ションとして順次追加予定。



## 簡単・便利

お客さまのニーズに合わせて  
簡単・便利に手続きが  
可能となるサービスを  
提供します。



▶ 東京ガスライフバル・エネ  
スタ・エネフィットなどを通  
じた、直接、丁寧な説明によ  
る簡単・便利なご契約



▶ お申込み窓口体制を強化し  
て、電話申込み、各種問い  
合わせに対応



▶ HP上に電力サイトを開設



▶ 「リモートプラス\*」に加え  
て、外出先からの家電操作  
などができるサービスも順  
次追加

\*外出先からお風呂や床暖  
房をコントロールしたり、  
ご自宅の防犯・防災警報  
などのセキュリティ情報  
を外先にもお知らせす  
るシステム。

## お客さまのニーズに合わせた各種サービス



▶ 会員サイト(myTokyoGas)のリニューアル

簡単・便利なお申込み・ご利用と様々なサービス機能のご提供。  
4つの分野（節約、料理、くらし、地域）を中心に、コンテンツの充実。

### ③ エンジニアリングソリューション事業・不動産事業

「総合エネルギー事業の進化」を実現するために、付加価値となるエンジニアリングソリューション事業、不動産事業を強化していきます。

#### エンジニアリングソリューション事業

2015年4月に、LNG基地をはじめとするエネルギーインフラ建設・維持管理等のエンジニアリング事業を行う東京ガス・エンジニアリング(株)と、エネルギーサービス事業、地域冷暖房事業、電力事業関連のエンジニアリング事業を行う(株)エネルギーアドバンスを統合し、「東京ガスエンジニアリングソリューションズ(株)」(以下、TGES)が発足し、両社が持つエンジニアリング力をTGESに集約しました。TGESが有するノウハウを活かし、お客様のニーズにあったソリューションをワンストップでお届けします。



#### 不動産事業

三井不動産(株)、三菱地所(株)と共同で、JR田町駅東口隣接の東京ガス所有地における、オフィス、商業施設、ホテル等からなる「(仮称)TGMM芝浦プロジェクト」に着工しました。同プロジェクトにおいて、熱・電気を効率的に供給するスマートエネルギーネットワークを構築し、環境性に優れ、災害に強いまちづくりに貢献します。



「(仮称)TGMM芝浦プロジェクト」の概観イメージ



## 主要施策 2 | グローバル展開の加速

### 海外事業の展開

#### 北米

上流事業、天然ガス発電事業、電力・ガス供給事業を重点分野として新規案件への参画検討を進めています。

#### 東南アジア

LNG基地事業、天然ガス発電事業、ガス供給事業、エネルギーサービス事業を重点分野として新規案件への参画検討を進めています。

##### ●ベトナム

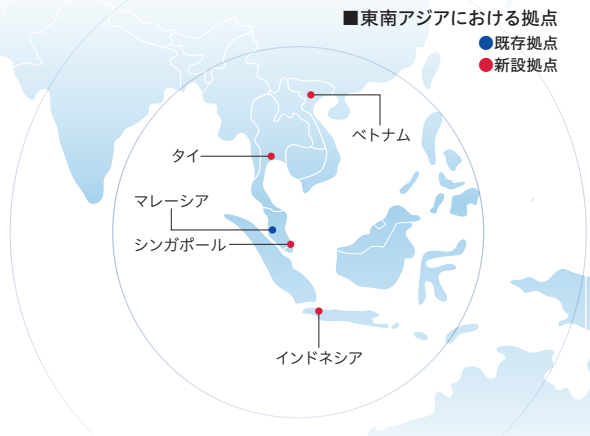
これまでにペトロベトナムガス社と合同で行った市場分析を踏まえ、産業用分野を中心としたガス事業の事業化調査を実施しています。

##### ●インドネシア

LNG・天然ガスバリューチェーンの構築に向け、プルタミナ社との共同事業の可能性について調査および検討を進めています。

### 海外拠点の拡充

2014年度下期以降、シンガポール、インドネシア、タイ、ベトナムに拠点を開設し、東京ガスグループの東南アジアにおける拠点は5拠点に拡充しました。



## 主要施策 3 | 新たなグループフォーメーションの構築

### 事業構造

「総合エネルギー事業の進化」に向けて事業の選択と集中を進めています。

各事業をグループ収益の柱となるように育成するとともに、グローバル展開を加速し、一部の関係会社については再編統合します。

### マネジメントシステム

新たなグループフォーメーションのもとで、効率的かつ総合力が発揮できる経営管理システムと、一人ひとりが生き生きと仕事をし、活躍できる人事システムを2016年4月から導入します。

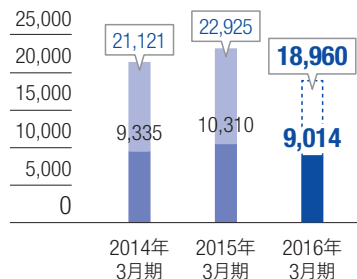


## 2016年3月期 第2四半期(2015年4月~9月)業績のポイント

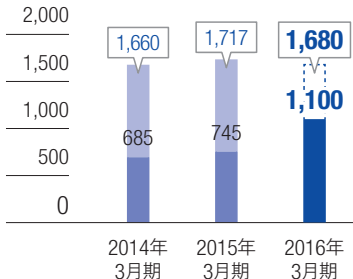
### ❖ 減収増益(減収は6期ぶり、増益\*は4期連続)\*親会社株主に帰属する当期純利益ベース

- 都市ガスは、ほぼ前期並みの販売量でしたが、原料費調整に伴う販売単価減により売上が減少しました。また電力事業も原油価格の下落などを受け売上が減少したことから、売上高合計では前年同期比1,296億円・12.6%減の9,014億円となり、6期ぶりの減収となりました。
- 一方で原油価格の下落により原材料費が大幅に減少したことなどから、営業利益は前年同期比355億円・47.6%増の1,100億円、親会社株主に帰属する当期純利益は前年同期比236億円・41.3%増の806億円となり、4期連続の増益となりました。

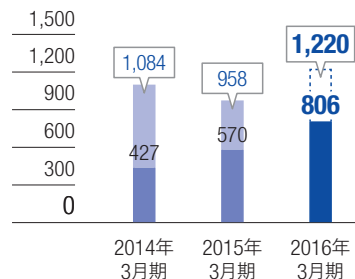
#### 売上高(億円)



#### 営業利益(億円)



#### 親会社株主に帰属する 当期純利益(億円)



■ 第2四半期 ■ 通期(2016年3月期は見直し)

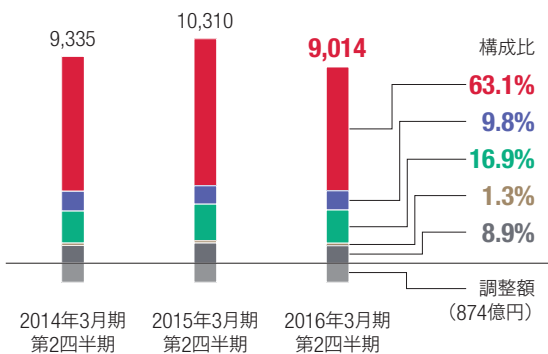
### ❖ 株主還元

当社は株主の皆さまへの還元方針として、総分配性向6割を掲げております。(親会社株主に帰属する当期純利益の6割を配当と自社株取得で還元)。この方針に基づき、前期の株主還元として、本年5~7月に5千万株・約338億円の自社株取得を実施し、消却済みです。また今期中間配当を前年同期と同様の1株当たり5円とさせていただきます。

### ❖ 2016年3月期 通期業績の見通し

- ガス販売量は、ほぼ前年並みの156.1億m<sup>3</sup>となる見通しです。
- 引き続き原油価格が低位で推移すると見ていることから、売上高・原材料費ともに前年同期比で減少するものの、前期に計上した特別損失(海外事業等の減損損失)の影響がなくなることから、親会社株主に帰属する当期純利益は前期を上回り、減収増益となる見通しです。

## セグメント別売上高 (億円)

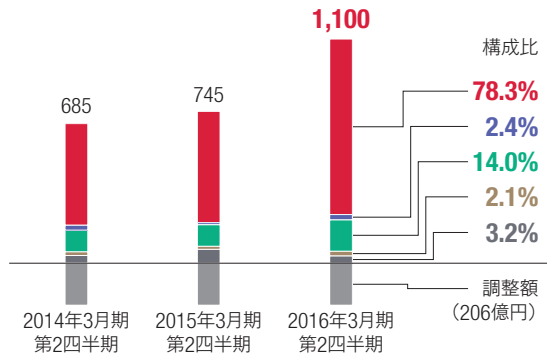


■**都市ガス**：売上高は、原料費調整に伴う販売単価減により前年同期比15.4%減の6,242億円でしたが、原油価格の下落によりガス原材料費が大きく減少したことから、営業利益は53.0%増の1,021億円でした。

■**器具及びガス工事**：売上高は、エネファームの販売台数増の影響等により前年同期比11.5%増の965億円でした。営業利益はメンテナンス費用の減少もあり、35.9%増の31億円でした。

■**その他エネルギー\*1**：売上高は、電力事業等における販売単価減の影響で前年同期比13.7%

## セグメント利益 (億円)



減の1,671億円でした。営業利益は、LNG販売において原油価格下落により原材料費が大きく減少したこと等から、12.4%増の183億円でした。

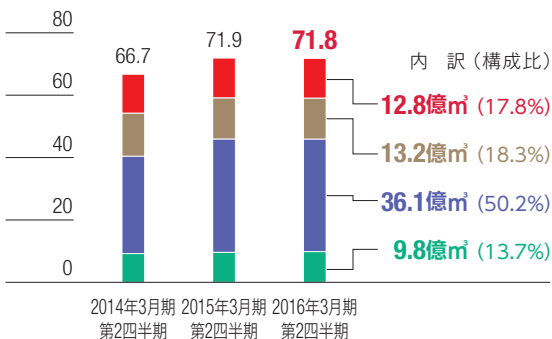
■**不動産**：建物賃貸料の減少により、売上高は前年同期比3.4%減の126億円、営業利益は9.8%減の28億円でした。

■**その他\*2**：売上高は前年同期比8.2%減の883億円、営業利益は原油・ガス価格の下落に伴う海外上流事業の利益減等により前年同期比30.1%減の42億円でした。

\*1 電力、LNG販売、エネルギーサービス等

\*2 海外、建設、船舶等

## 用途別ガス販売量 (億m)



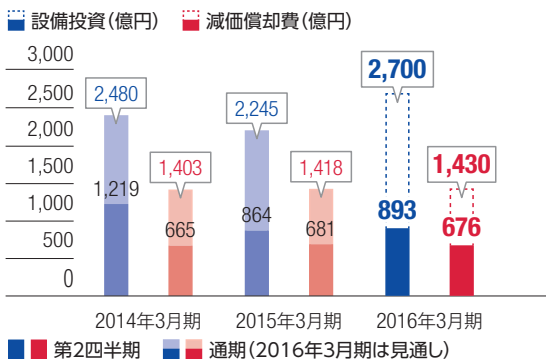
■**家庭用**：気温が高く推移し給湯需要が減少したものの、お客さま件数が増加したこと等からほぼ前年並みでした。

■**業務用**：ほぼ前年並みでした。

■**工業用**：発電用需要が減少したものの、その他工業用での新規需要増等によりほぼ前年並みでした。

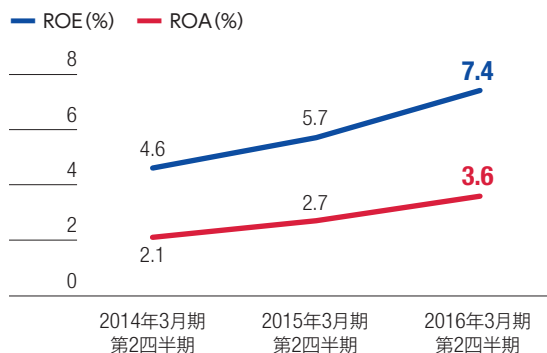
■**他事業者向け供給**：卸先事業者の需要が増加し、前年同期比2.7%増でした。

## 設備投資／減価償却費



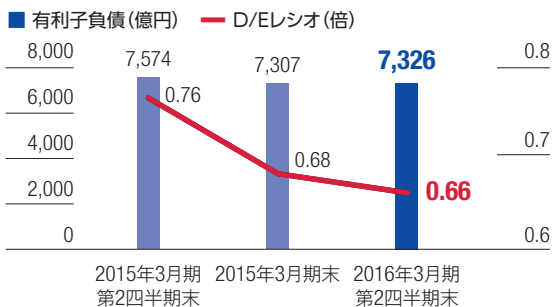
設備投資は、北関東の幹線整備など国内インフラ投資の増加により前年同期比3.4%増の893億円となりました。減価償却費はほぼ前年並みの676億円となりました。

## ROE／ROA



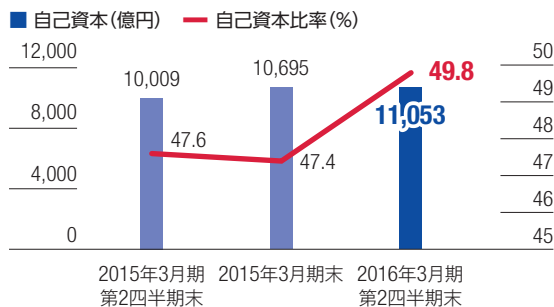
親会社株主に帰属する当期純利益が前年同期比41.3%増と、自己資本(10.4%)および総資産(5.5%)の伸びを上回ったことから、ROEは同1.7ポイント増の7.4%、ROAは同0.9ポイント増の3.6%となりました。

## 有利子負債／D/Eレシオ



有利子負債は前期末比0.3%増の7,326億円となりましたが、自己資本の増加によりD/Eレシオは0.02ポイント低下しました。

## 自己資本／自己資本比率



親会社株主に帰属する当期純利益が、自己株取得や配当金支払を上回ったこと等から、自己資本は前期末比3.4%増加しました。その結果、自己資本比率は2.4ポイント上昇しました。



## 東京2020オリンピック・パラリンピック競技大会の オフィシャルパートナー契約を締結



東京ガスは、公益財団法人東京オリンピック・パラリンピック競技大会組織委員会と「東京2020オフィシャルパートナー（ガス・ガス公共サービス）」契約を締結しました。当社は、1885年の会社創立以来、首都圏でのエネルギー供給を担う地元企業として、大会のスムーズな運営に協力し、障がい者スポーツ支援の拡充を通じて、大会の成功に貢献してまいります。

◀ 東京ガス代表取締役社長 広瀬道明(左)とリオデジャネイロ2016パラリンピックで男子100メートル平泳ぎおよびバタフライ(視覚障害S11)の日本代表に内定している、東京ガス所属 木村敬一選手

## 「がすてなーに ガスの科学館」の来館者 250万人達成!

当館は、エネルギーについて、科学と暮らしの視点から学ぶ機会を提供し、同時に東京ガスの事業内容、エネルギー・環境への取組みを広く皆さまにお伝えする目的で2006年6月2日に開設した東京ガスの企業館です。2014年4月26日には「環境エネルギー館(2014年3月16日閉館)」で行っていた地球環境問題についての展示の一部を、ガスの科学館に移管・統合し、2階を全面リニューアルしました。豊洲駅から徒歩圏内という好立地条件と団体のお客さまが増えた事に加え、季節のイベントや防災イベント等の多彩なイベントや、ワークショップ・サイエンスキッチン・工作教室・親子料理教室などの定期プログラムも効果的に開催したことから、2015年9月29日に開館以来約9年4ヶ月で来館者250万人を達成しました。



< がすてなーに ガスの科学館 >



< 最寄り駅マップ >



東京ガスで癒す

# お風呂タイム



## みかん 蜜柑湯

保温

血行  
促進

美肌

体を温め風邪知らず。  
美肌をつくるお風呂

蜜柑は古くから、食用はもちろん、丸い形と黄金色から、太陽の象徴である神聖な植物とされ、儀式や神棚へのお供えなどに用いられています。果実にはビタミンCが豊富で、寒い時期には風邪を予防し、高血圧、老化防止、美肌効果が期待できます。薬効を期待して使う場合は果皮を利用します。橙色の部分には精油成分リモネンが含まれ、爽やかな芳香があります。皮の白い部分も繊維に富み、薬用にします。皮を乾燥させたものを陳皮といいます。風邪の予防に、咳や痰を鎮めたり、芳香性胃腸剤として、煎じたものや粉末にしたものを服用します。

### 作り方



旬の蜜柑を食べた後、皮を陰干しておきます。



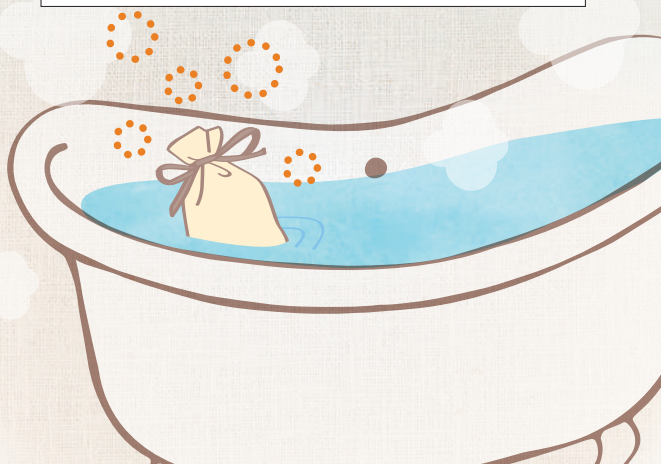
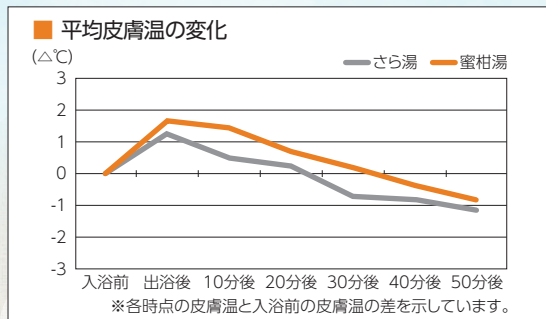
蜜柑20個分の皮を、ガーゼか木綿の袋に入れ、浴槽に浸して入浴します。

次の点にご注意ください。①機器(浴槽)によっては、入浴剤を使用できないものがあります。ご使用の機器の取扱説明書をご参照の上、ご活用ください。②皮膚の弱い方、妊娠されている方など健康上配慮が必要な方は、あらかじめ医師にご相談の上、ご活用ください。③入浴後はその日のうちに浴槽を掃除してください。

監修：東京ガス(株)都市生活研究所

身体が温かい状態が長く続く

下図は、蜜柑湯とさら湯の保温効果を調べたものです。10分間入浴した後、皮膚表面温度の変化を測定しました。蜜柑湯は1時間近く皮膚表面の温度が高い状態が続きました。さら湯よりも保温効果が高いことがわかります。





## ■ 会社概要

会社名	東京ガス株式会社
本社所在地	〒105-8527 東京都港区海岸1-5-20
創立	1885(明治18)年10月1日
従業員数	8,096人(連結17,075人) 注：従業員数は常勤の就業員数を記載しており、 出向者および臨時従業員を含みません。
格付け	AA+(R&I：格付投資情報センター) Aa3(ムーディーズ) AA-(スタンダード&プアーズ) AAA(JCR：日本格付研究所)
連結子会社	66社
持分法適用関連会社	7社

## ■ 取締役および監査役

取締役会長 岡本 毅	代表取締役 (副社長執行役員) 幡場 松彦 救仁郷 豊	社外取締役 中垣 喜彦 井手 明彦 鹿取 克章	常勤監査役 大谷 勉 尾花 秀章
代表取締役社長 (社長執行役員) 広瀬 道明	取締役 (常務執行役員) 三神 正博 小林 裕明 内田 高史 安岡 省	社外監査役 森田 嘉彦 大谷 幸二郎 東嶋 和子	

## ■ 執行役員

常務執行役員 村関 不三夫 荒井 英昭 山上 伸 高松 勝 中島 功 野畑 邦夫	執行役員 原 文比古 傳 清忠 齊藤 隆弘 高木 信以智 石井 敏康 沢田 聡	小林 信久 小宮山 忠 早川 光毅 穴水 孝 木本 憲太郎
--	---	---

## ■ 株式の状況

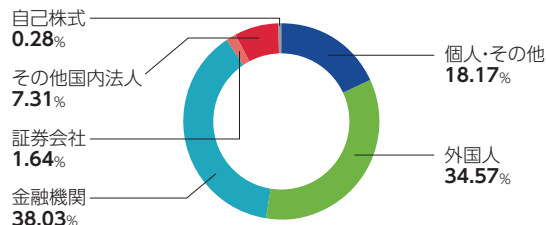
資本金	141,844,398,888円
発行可能株式総数	6,500,000,000株
発行済株式の総数	2,396,778,295株
株主数	117,536名

## ■ 大株主

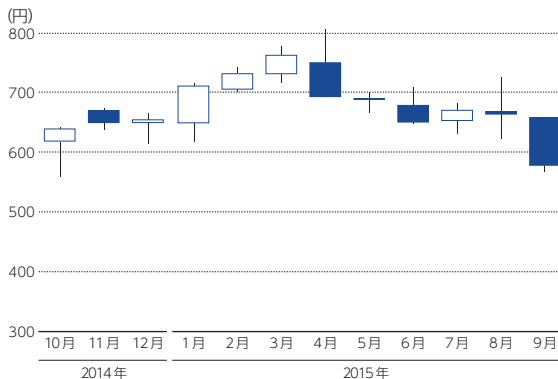
株主名	持株比率(%)	持株数(千株)
日本生命保険相互会社	6.55	156,480
第一生命保険株式会社	5.04	120,472
日本マスタートラスト信託銀行株式会社(信託口)	4.17	99,695
日本トラスティ・サービス信託銀行株式会社(信託口)	3.96	94,625
東京瓦斯グループ従業員持株会	1.73	41,433
STATE STREET BANK WEST CLIENT-TREATY 505234	1.67	39,818
富国生命保険相互会社	1.56	37,361
みずほ信託銀行株式会社 退職給付信託 第一生命保険口 再信託受託者 資産管理サービス信託銀行株式会社	1.48	35,490
THE BANK OF NEW YORK MELLON SA/NV 10	1.40	33,514
JFEエンジニアリング株式会社	1.12	26,806

注：持株比率は自己株式(6,628,224株)を控除して計算しております。

## ■ 所有者別株式分布状況



## ■ 株価の推移(東京証券取引所)



## 株主メモ

事業年度 4月1日から翌年3月31日まで  
定時株主総会 毎年6月  
基準日 定時株主総会・期末配当：毎年3月31日  
中間配当：毎年9月30日  
証券コード 9531

株主名簿管理人および特別口座の口座管理機関  
三井住友信託銀行株式会社  
東京都千代田区丸の内一丁目4番1号  
郵便物送付先  
三井住友信託銀行株式会社 証券代行部  
〒168-0063 東京都杉並区和泉二丁目8番4号

### 株式に関するお問い合わせ先

株式に関する各種手続は、お取引の証券会社でのお取扱いとなります。

なお、保有株式が特別口座で管理されている場合は、特別口座管理機関の三井住友信託銀行株式会社でのお取扱いとなります。

[TEL 0120-782-031 (受付時間：平日9:00-17:00)]

## 東京ガス株式会社

本誌に関するお問い合わせ

TEL 03-5400-3888  
財務部Rグループ

株式其他のお問い合わせ

TEL 03-5400-3894  
総務部総務グループ

### 今号の表紙イメージから

ガス料金をネットで確認  
myTokyoGas

よく確認できる  
支払いが簡単  
アカウント登録をお知らせ

会員サイト「myTokyoGas」のご紹介

myTokyoGasは、ガスご使用量や料金明細をパソコンやスマートフォンでご確認いただけるご家庭のお客さまを中心とした登録無料の会員サービスです。各種キャンペーンも実施しております。また、2016年4月からガスに加えて電気のご使用量や料金明細もご確認いただけるようリニューアルを予定しております。この機会にぜひご登録ください。



myTokyoGasトップページはこちら  
<http://mytokyogas.com>



この冊子は、社内の使用済み文書、管理された植林材および再・未利用材を原料とした「東京ガス循環再生紙」と、有機溶剤の少ない植物油インキを使用して印刷しています。